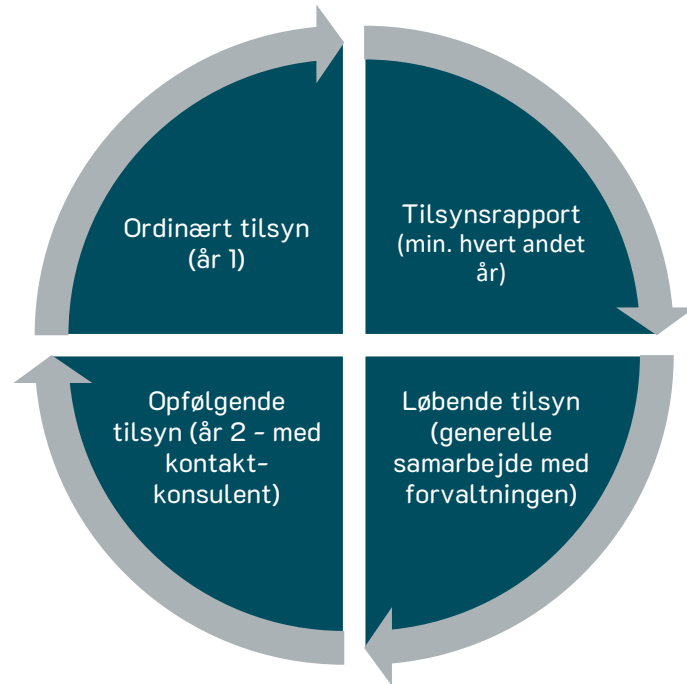




Tilsynsrapport

Pædagogisk tilsyn
Ødsted-Jerlev Børnehus
9. april 2025

Ordinært tilsyn Ødsted-Jerlev Børnehus



Dagtilbud: Ødsted-Jerlev Børnehus

Ødsted-Jerlev Børnehus består af 2 adskilte huse. Afd. Ødsted har 2 vuggestuegrupper og 3 børnehavegrupper. Jerlev har 1 børnehavegruppe og 1 minigruppe.

Uanmeldt observation: 17. marts 2025 kl. 12.30-15.00

Tilsynsførende: Lisbeth Overgaard Friis & Mette Riis Møller

Leder deltog også i observationerne

Tilsynsmøde: 9. april 2025 kl. 12.00-14.00

Ledelse: Malene Lyngbye Kristensen (leder), Lykke Marie Christoffersen (kons. afd. Leder), Lykke Christoffersen (konst. afd. leder, AKT)

Medarbejdere: Edith Loklindt (mini), Maria Lykke Grønning (bhv), Anne Striboll (vug), Bente Jakobsen (mini+amr)

Forældrebestyrelse: Josephine Pedersen (formand)

Forvaltningen: Mette Riis Møller (konsulent for ledelse og specialpædagogik), Lisbeth Friis (konsulent for pædagogisk kvalitet og tilsyn)

Tilsynsrapportens indhold:



Det pædagogiske tilsyns formål, metode og kvalitetsforståelse



Samlet konklusion og vurdering af den pædagogiske kvalitet, herunder udviklingstemaer



Konkret information om dagtilbuddets pædagogiske tilsyn



Eksempler på observationer: Fysiske omgivelser, relationer, leg og aktivitet

Rapportens form og indhold er:

- Målrettet dagtilbuddets ledelse og medarbejdere
- Er i et format, der er formidlingsklar og anvendeligt
- Et redskab til udvikling af den pædagogiske kvalitet i dagtilbuddet

Det pædagogiske tilsyn

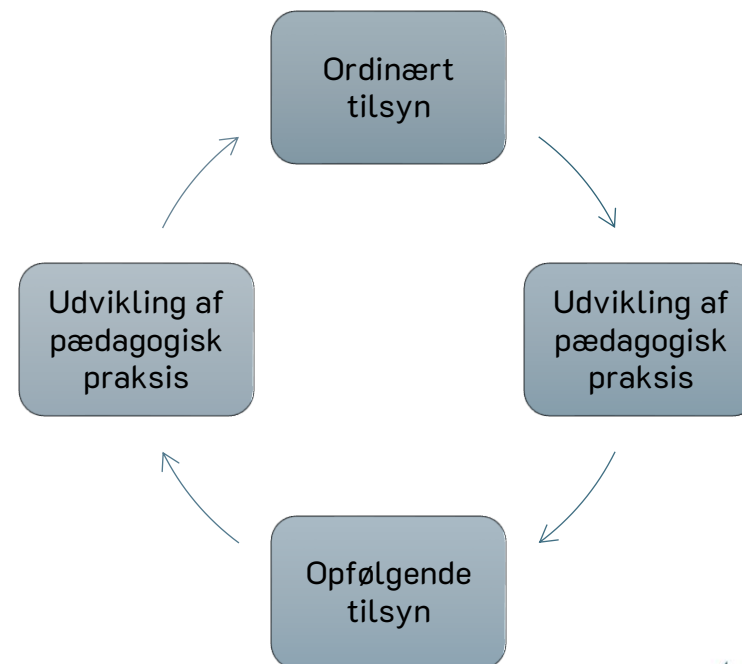
- Formål, metode og kvalitetsforståelse

Pædagogisk tilsyn i Dagtilbud

”Kommunernes tilsyn med dagtilbud spiller en central rolle for udviklingen af den pædagogiske kvalitet i læringsmiljøerne. Samtidig har kommunernes tilsyn også til formål at kontrollere, at dagtilbuddene har den fornødne pædagogiske kvalitet og efterlever gældende lovkrav.”

Kilde: Børne- og Undervisningsministeriet, 2021

Hele tilsynsrammen for pædagogisk tilsyn i Vejle Kommune findes her [HER](#)



Tilsynets metode

Det pædagogiske tilsyns metode sikrer:

- Uvildighed (systematik, ensartethed, upartisk)
- Gennemsigtighed
- Anvendelse af flere datakilder (måleredskaber, dokumentanalyse, interview- og tilsynsdialog, spørgeskemaer, observation af fysiske omgivelser, relationer samt leg og aktiviteter)



Formålet med det pædagogiske tilsyn



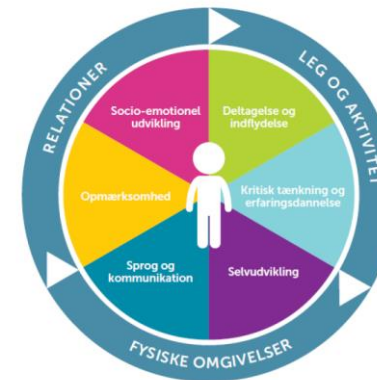
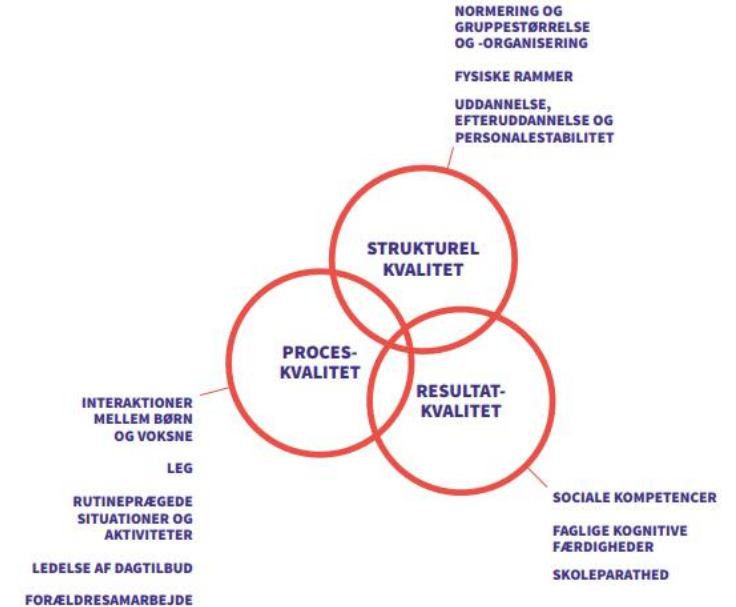
- Skal sikre at dagtilbuddet **efterlever den gældende lovgivning samt Vejle Kommunes målsætninger og prioriterede indsatser** i dagtilbud.
- Er en **kvalitetssikring** af nuværende pædagogiske praksis.
- Skal skabe rammer for **refleksion over kvaliteten af læringsmiljøerne, styrke evalueringskulturen** og skal **indgå i kommunens samlede tilgang til kvalitetsudvikling**, hvor viden om kvalitet og justering af praksis indgår i en vedvarende proces.



Grundlaget for Kvalitetsforståelsen

Grundlaget for alle kommuners kvalitetsforståelse er dagtilbudsloven, det pædagogiske grundlag og dens styrkede pædagogiske læreplan.

- I Vejle Kommune anvendes KIDS som observationsredskab til at vurdere og udvikle den pædagogiske kvalitet i dagtilbud.
- Med KIDS observeres de omgivelser, som udgør børnenes betingelser for trivsel, læring og udvikling og dermed på kvaliteten i de pædagogiske læringsmiljøer.
- Når den overordnede pædagogiske kvalitet vurderes, er det med afsæt i temaerne fysiske omgivelser, relationer samt leg og aktivitet.



Der tages afsæt i forsknings-baseret viden om pædagogisk kvalitet

Samlet konklusion

- og vurdering af den pædagogiske kvalitet,
herunder givne udviklingstemaer i Ødsted-Jerlev
Børnehus



Samlet konklusion af det pædagogiske tilsyn

- Det vurderes, at der arbejdes ud fra den lov- og forvaltningsmæssige ramme i Ødsted-Jerlev Børnehuse.
- Der er igangsat flere tiltag og justeringer, som medvirker til en styrket pædagogisk kvalitet. Det ses bl.a. i indretning af lege- og læringsmiljøer samt i begyndende justeringer og bevidsthed omkring organisering, positionering og struktur.
- I de givne opfølgningsspunkter er der særligt fokus på at få styrket samarbejdet på tværs af grupper – også mellem minigruppen og almen. Pædagogfaglig ledelse, organisering, struktur, rollefordeling og positionering af de voksne er også en del af opfølgningsspunkterne.
- I løbet af 2026 vil kontaktkonsulent fra Børne- og Ungeforvaltningen afholde et anmeldt opfølgende tilsyn med ledelsen med afsæt i seneste tilsynsrapport.

Udviklingspunkter i det pædagogiske tilsyn

- Et tilsyn vil altid give anledning til nye overvejelser og eventuelle justeringer, der kan give børnene, fornyede betingelser for deres trivsel, læring, udvikling og dannelse, hvilket ses i de givne udviklingspunkter.
- I et tilsyn vil der altid gives **fokuspunkter**, som dagtilbuddet med fordel kan forholde sig til. **Opfølgningspunkter** gives når der skal igangsættes en mere målrettet indsats. **Henstillinger** gives ved bekymring for kvaliteten i dagtilbuddet eller manglende opfyldelse af lov- og forvaltningsmæssige bestemmelser. Her skal der udarbejdes en handleplan og der iværksættes skærpet tilsyn.

Udviklingstemaer for Ødsted-Jerlev Børnehus:

Henstillinger:

- Ingen

Opfølgningspunkter:

- Arbejd målrettet med at styrke jeres organisering, struktur, rollefordeling og positioneringer, så der skabes gode betingelser og rammer for børnene igennem hele dagen. Hav både fokus på samarbejdet på tværs af grupper, praktiske opgaver, hverdagens rutinesituationer, ydretimer, tiden på legepladsen samt at være på forkant.
- Arbejd målrettet med at styrke den pædagogfaglige ledelse i hverdagen, så alle arbejder målrettet med at skabe gode betingelser for børnenes trivsel, læring, udvikling og dannelse.
- Arbejd målrettet med at styrke børnefællesskaberne og samarbejdet på tværs grupper, herunder også af minigruppen og almen i afd. Jerlev.

Fokuspunkter:

- Arbejd fortsat målrettet med at indrette inspirerende og inviterende lege- og læringsmiljøer, der styrker den børneinitierede leg. Etabler flere tematiserede legemiljøer, kræs for detaljer og giv børnene adgang til et varierende udvalg af understøttende legematerialer, der giver mulighed for at udvikle og udvide legen.
- Hav fortsat fokus på, hvordan tilgangen ”vi gør klar til leg” kan styrkes, så det får betydning for børnenes leg, fordybelse og fællesskaber.
- Overvej hvordan det afgrænses legemiljø på legepladsen i Jerlev kan få en tydelig og inviterende funktion for børnene.
- Hav gerne fokus på, hvordan børnene kan inddrages og gives flere deltagelsesmuligheder og privilegerede positioner i både praktiske opgaver samt i og omkring måltider.
- Styrk gerne sammenhæng mellem hjem og dagtilbud. Hav en opmærksomhed på at få informeret forældrene om hverdagens indhold samt viden om eget barns trivsel og læring.
- Anvend data fra tilsynet som databaseret afsæt til udvikling af praksis.

Observationer i Ødsted-Jerlev Børnehus

Der er observeret ud fra, hvad forskning viser, er de vigtigste kontekster for et barns udvikling i de nærmeste omgivelser; fysiske omgivelser, relationer og lege- og aktivitetsmuligheder. De tre områder er de mest grundlæggende for den pædagogiske kvalitet.

Observationsredskabet KIDS anvendes som afsæt for observationerne.

Der er observeret i tidsrummet 12.30-15.30. Der er observeret i begge afdelinger.

Fysiske omgivelser

- Der er i begge afdelinger ændret i både indretning og anvendelsen af de forskellige rum. Der er flere gode eksempler på tematiserede lege- og læringsmiljøer som fremstår inviterende og klar til leg for børnene.
- Der er fortsat brug for at arbejde målrettet med indretning af lege- og læringsmiljøerne, så alle børn oplever gode rammer og betingelser for den børneinitierede leg og gode børnefællesskaber igennem tydelige tematiserede lege- og læringsmiljøer.

Observationer omhandlende de fysiske omgivelser



Forskningen peger på:

Rum, interiør, materialer inde som ude udgør tilsammen en ramme, som ifølge forskningen har betydning for børns erfaringsdannelse og sociale liv. Det fremhæves også i den styrkede læreplan, at den fysiske indretning er med til at sikre alle børn trivsel, sundhed, udvikling og læring. Derfor er den fysiske indretning vigtig i vurderingen af den pædagogiske kvalitet.

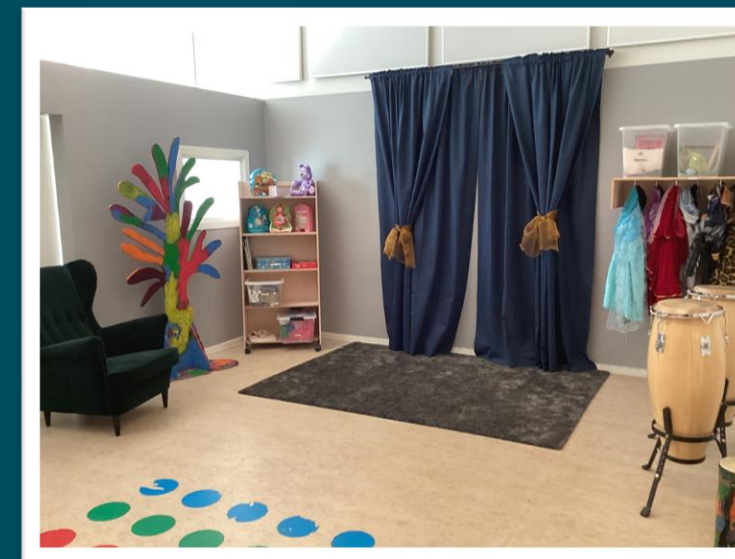
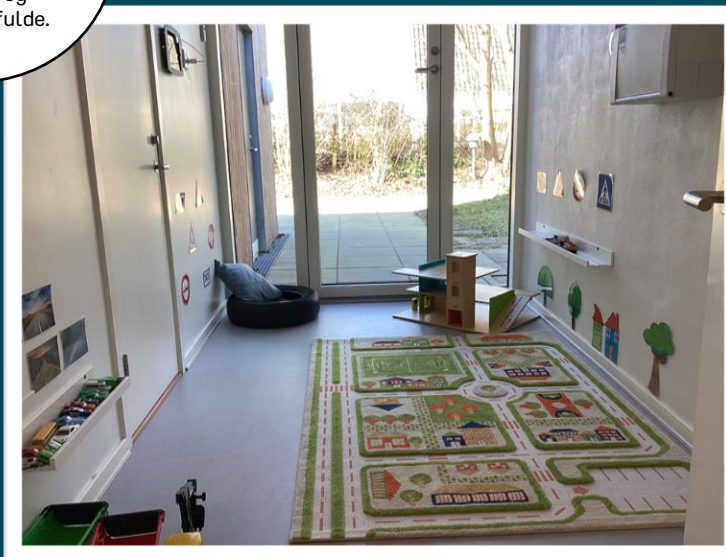
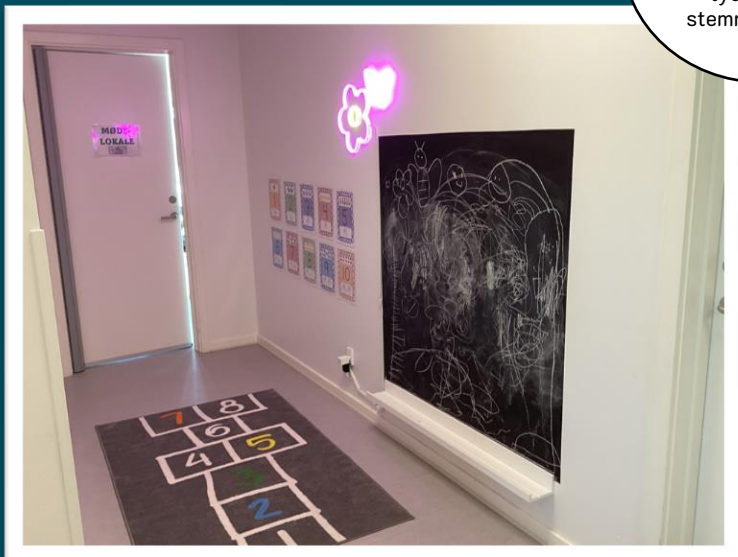
Afd. Ødsted



Der er kræses
for detaljer, så
rummene
fremstår
tydelige og
stemningsfulde.



Eksempler på
tematiserede lege- og
læringsmiljøer, der
fremstår inviterende,
indbydende og klar til
leg – og har betydning
for den børneinitierede
leg.



Afd. Ødsted



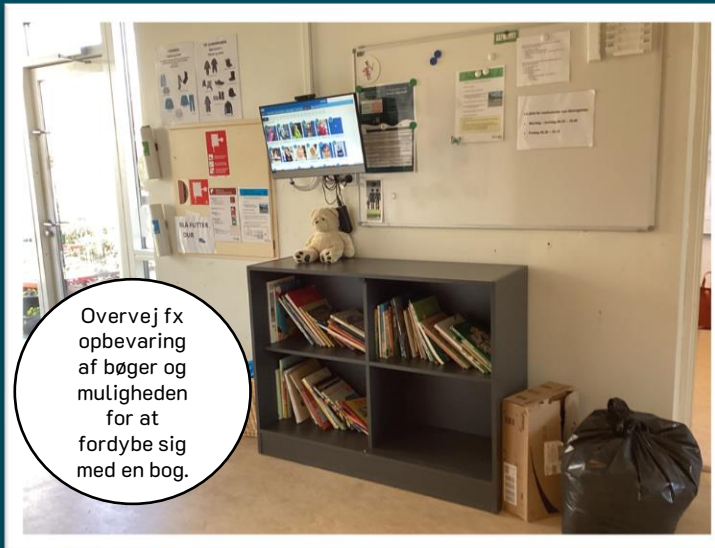
Der er fokus på at "gøre klar til leg" i løbet af dagen, så lege- og læringsmiljøerne fremstår inviterende og klar til leg. Det styrker både den børneinitierede leg, skaber forudsigelighed og frigiver tid.



Det varierer, om de forskellige legematerialer fremstår tilgængelige og inviterende for børnene.



Afd. Ødsted



Overvej fx opbevaring af bøger og muligheden for at fordybe sig med en bog.



Hvordan kan der kræses for flere detaljer, så det fremstår stemningsfuldt og inviterende for børnene?

Kræs fortsat for detaljer og hav omsorg for rummene, så de fremstår imødekommende for børnene.



Hvordan kan rummet i sin helhed fremstå mere "børnelækkert"?



Der er et godt udgangspunkt. Hvordan kan der kræses for flere detaljer?

Hvordan kan læsehjørnet fremstå mere stemningsfuldt?



Hvordan rummet indrettes med flere tematiserede lege- og læringsmiljøer?



Overvej hvordan de forskellige tematiserede lege- og læringsmiljøer kan fremstå tilgængelige for børnene.



Eksempler, hvor dermed fordel kan kræses for flere detaljer, så rummene fremstår inviterende for børnene.

Der er et godt udgangspunkt. Hvordan kan der kræses for flere detaljer?



Der er brug for "omsorg for rummet", så det fremstår imødekommende og stemningsfuldt.



Afd. Ødsted



Der er pt. fokus på, hvordan legepladsen bruges i løbet af dagen samt de voksnes positioneringer, som skal give mulighed for fordybelse og leg sammen med børnene.



Legepladsen er indrettet med områder for både børnehave- og vuggestuebørn.

Afd. Jerlev



Eksempler hvor der er kræses for detaljer, så rummene fremstår inviterende og stemningsfulde.



Eksempler på tematiserede lege- og læringsmiljøer, der fremstår inviterende, indbydende og klar til leg – og har betydning for den børneinitierede leg.



Kan reoler indgå aktivt i indretning, så det fremstår tydeligt og inviterende for børnene?



Hvordan kan der kræses for detaljer her, så det fremstår klar til leg og inviterende for børnene?

Der kan fortsat med fordel kræses for detaljer i indretning og i de forskellige tematiserede lege- og læringsmiljøer, så de fremstår indbydende og inviterende for børnenes leg.



Er det tydeligt for alle børn, hvad der inviteres til her?



Er bøgerne tilgængelige for børnene?

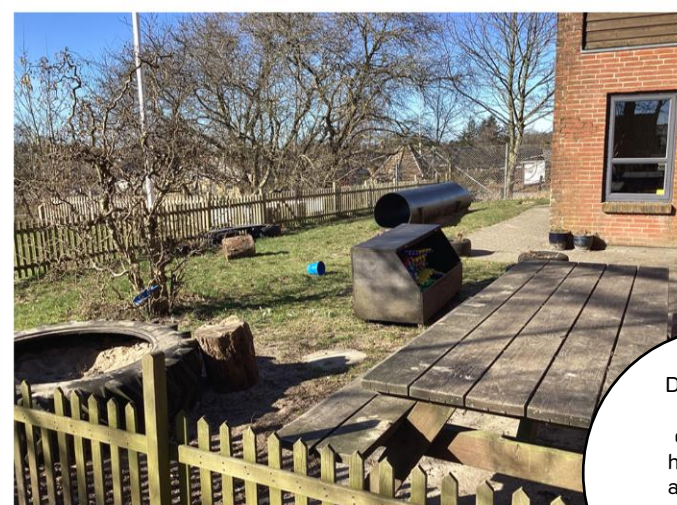


Kan klæd-udlegens rammer kvalificeres med detaljer, der understøtter legen?

Afd. Jerlev



Legepladsen giver mulighed for forskellige legeformer.



Der kan med fordel overvejes, hvordan det afgrænsede område kan blive inviterende for børnene.

Dialogspørgsmål til videre refleksion vedr. fysiske omgivelser:

- Hvad betyder det, at “gøre klar til leg”? Og hvilken betydning har det for børnene?
- Tilbydes børnene forskellige legeformer i indretningen af lege- og læringsmiljøerne? Er der noget, vi skal have mere af?
- Hvornår er legematerialer tilgængelige for børnene? Hvornår er de ikke?
- Hvordan kan vi have “omsorg for rummene”? Og hvorfor er det vigtigt?
- Hvordan anvender vi de forskellige rum og fællesarealer?
- Hvad tilbydes børnene på legepladsen? Og hvilke prioriteringer har vi, som voksne?



Relationer

- I begge afdelinger er der eksempler på nærværende voksne, der viser interesse for børnene og er i nærværende samspil.
- I begge eksempler er der også eksempler, hvor organisering, rollefordeling og positionering begrænser rammerne for nærværende og længerevarende samspil.

Observationer omhandlende relationer



Forskningen peger på:

Trykke og anerkendende relationer er afgørende for at yde omsorg. Forskning og den styrkede læreplan peger på, at både relationerne mellem barn og pædagogisk personale og børnene imellem har afgørende betydning for børnenes trivsel og udvikling.

Relationer

- Vuggestuen samarbejder i middagsstunden, hvilket giver mulighed for flere voksne omkring børnene og dermed gode rammer for nærvær, fordybelse og mindre fællesskaber.
- Der er brug for at kvalificere organisering, rollefordeling og pædagogfaglig ledelse igennem hele dagen, så der sikres gode betingelser for nærvær, børnefællesskaber og tilgængelige voksne – både børnehave og vuggestue.



Relationer

- Tilsynet ser eksempler på leg og samspil, hvor både børn og voksne er deltagende og sammen om et fælles tredje.
- Der er brug for at arbejde målrettet med, hvordan minigruppe og almen i højere grad kan samarbejde på tværs, så børnene kan gøre sig nye erfaringer i samspillet med hinanden på tværs af grupper.



Dialogspørgsmål til videre refleksion vedr. relationer:

- Hvornår er der særligt gode rammer og betingelser for nærværende og uforstyrret samspil sammen med børnene? Og hvornår udfordres det?
- Hvordan kan vores organisering og rollefordeling understøtte et stærkt relationsarbejde igennem hele dagen?
- Hvordan kan hverdagens rutinesituationer som fx måltidet give mulighed for støtte til børnenes indbyrdes relationer?
- Hvad forstår vi ved pædagogfaglig ledelse? Hvad kræver det af pædagogerne? Af medhjælperene? Af ledelsen?



Leg og aktivitet

- Tilsynet ser i begge afdelinger leg og aktiviteter, hvor børn og voksne er engagerede og deltagende.
- I afd. Ødsted er der brug for at kvalificere organiseringen, herunder rammer, rollefordeling og prioriteringer i og omkring måltidet, så der i højere grad er gode betingelser for nærværende fællesskaber og deltagelsesmuligheder for børnene.
- I afd. Jerlev er der brug for at styrke børnefællesskabet på tværs af almen og minigruppen.

Observationer omhandlende leg og aktivitet



Forskningen peger på:

Leg og aktivitet giver trivsel, udviklings- og læringsmuligheder og noget at være sammen om i fællesskaber over hele dagen. Deltagelsesmuligheder er ifølge forskning helt afgørende for børns udvikling og trivsel og står også centralt i den styrkede læreplan – og derfor er kvaliteten af leg og aktiviteter relevant og betydningsfuld i vurderingen af den samlede kvalitetsvurdering.

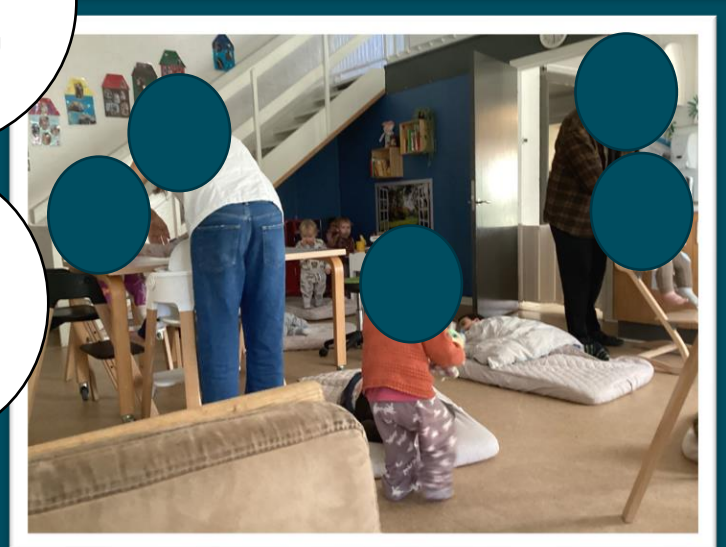
Leg og aktivitet



Hvordan kan hverdagens rutinesituationer som fx måltidet invitere til nærværende fællesskaber og deltagelsesmuligheder for børnene?



Hvordan kan vi være mere på forkant, så der ikke er gentagende afbrydelser og forstyrrelser?



Leg og aktivitet



Stemningsbilleder
fra leg og
aktiviteter i afd.
Jerlev



Observationer omhandlende leg og aktivitet, afd. Jerlev

Dialogspørgsmål til videre refleksion vedr. leg og aktivitet:

- Hvornår skaber vi mulighed for længerevarende leg?
- Hvilke roller og positioneringer har vi i og omkring børnenes leg?
- Hvilke lege og aktiviteter sætter vi i gang på legepladsen? Og hvilken betydning har det for børnene?
- Hvordan skaber vi gode rammer for leg og fællesskaber igennem hele dagen?
- Hvordan kan måltidet prioriteres som betydningsfuldt pædagogisk arbejde? Hvad skal vi gøre mere af? Eller mindre af?
- Hvordan kan børnefællesskaberne på tværs af minigrupper og almen styrkes?

